

MEMORIA ANUAL

2024

federación
SALUD MENTAL
canarias



Índice

1. Balance del año
2. La salud mental en perspectiva: panorama global y local
3. El origen de un movimiento: Federación Salud Mental Canarias
4. Nuestra visión: quiénes somos
5. Nuestra misión: qué aportamos
6. Nuestro método: cómo lo hacemos
7. Logros y avances
8. Construyendo futuro

1. Balance del año

Estimado/a lector/a,

En un mundo en constante cambio, la salud mental sigue siendo un desafío. A pesar de los avances, en Canarias persisten barreras que limitan el acceso a una atención integral y equitativa. Pero hay algo que tenemos claro: tener un problema de salud mental, no puede ser, bajo ningún concepto, sinónimo de exclusión social. No podemos permitir que el estigma, la desigualdad y la falta de recursos sigan marcando el destino de miles de personas.

Durante 2024, hemos trabajado con más fuerza que nunca para romper estas barreras y situar la salud mental en el foco de la agenda política y social. Ha sido un año en el que nuestra voz, la de quienes conviven con un problema de salud mental y sus familias, ha resonado con más intensidad, consolidándonos como un referente regional en la defensa de los derechos y la dignidad de todas las personas.

En este camino, es fundamental reconocer la labor y el esfuerzo de las entidades más pequeñas que dan tanto sentido al trabajo colaborativo. A su vez, no podemos dejar de mencionar a las personas y familias que son el alma del movimiento asociativo. Su valentía y compromiso son el motor de esta red y el testigo de un necesario relevo generacional que garantice que se siga velando por los derechos y la atención a la salud mental en Canarias.

A lo largo del pasado año, hemos reafirmado que la lucha por la equidad no puede darse sin la participación activa de quienes viven esta realidad en primera persona. Es urgente y necesario seguir creando espacios de escucha real, donde sean ellas quienes lideren el movimiento asociativo, alzando su voz y exigiendo el reconocimiento que merecen. Porque no hay transformación posible sin protagonismo y sin participación activa.

Asimismo, hemos insistido en la necesidad de reducir la brecha de género existente en el acceso a la atención a la salud mental. Las mujeres siguen padeciendo una doble discriminación, y nuestra responsabilidad es visibilizar y combatir esta injusticia con políticas públicas eficaces y con un firme compromiso social. No hablamos de un lujo ni un privilegio, sino de un derecho garantizado para todas las personas, en igualdad de condiciones.

El camino no ha sido fácil, pero cada acción emprendida, cada derecho conquistado y cada voz amplificadas, nos acercan a una sociedad más justa e inclusiva. Desde Salud Mental Canarias, seguiremos luchando con determinación para que nadie se quede atrás, para que cada persona tenga la oportunidad de vivir con dignidad, para que la salud mental sea una prioridad real y no solo una promesa vacía.

Que esta memoria sea testigo de todo lo conseguido y un impulso para seguir avanzando.

Un saludo afectuoso

*María Cristina Acosta Rivero
Presidenta de la Federación Salud Mental Canarias*

2. La salud mental en perspectiva: panorama global y local

En el mundo



- Los problemas de salud mental serán la **principal causa de discapacidad** en el mundo en 2030.
- Los **suicidios** representan más de una de cada 100 muertes y el 58% de ellos ocurrían antes de los 50 años de edad.
- Las desigualdades sociales y económicas, las emergencias de salud pública, las guerras y las crisis climáticas se encuentran entre las **amenazas estructurales para la salud mental** presentes en todo el mundo.

[World mental health report \(OMS\), 2022](#)

En Europa



- Las **preocupaciones, la ansiedad y los sentimientos de depresión** provocados por los devastadores efectos de la pandemia, la guerra de agresión de Rusia contra Ucrania, la crisis climática, el desempleo y el aumento del coste de la vida, así como las presiones del ámbito digital y las redes sociales, han degradado los niveles de la salud mental, ya de por sí precarios, especialmente en el caso de niños/as y jóvenes.
- Casi uno de cada dos jóvenes europeos/as, declara tener **necesidades de salud mental no satisfechas**. La proporción de jóvenes que comunica síntomas de depresión en varios países de la UE aumentó en más del doble tras la pandemia.

[Informe <<Health at a Glance>>, 2022](#)

En España



- En 2022 se han registrado 343,0 casos de trastornos mentales y del comportamiento por cada 1.000 habitantes, **más en mujeres que en hombres** (374,2 vs. 310,5).

La prevalencia aumenta con la edad, los valores más bajos se registran en el grupo de edad de 0 a 4 años con 94,8 casos por 1.000, y los más altos en el grupo de 90 a 94 años con 562,7 por 1.000. Hay un patrón por sexo definido afectando **en la infancia y adolescencia más a los hombres, y en la juventud y etapa adulta a las mujeres.**

- Los problemas de salud mental más frecuentemente registrados en las historias clínicas de atención primaria son los **trastornos de ansiedad** (106,5 casos por cada 1.000 habitantes), seguidos de los trastornos del sueño y de los **trastornos depresivos** (81,6 y 47,8 por cada 1.000 habitantes, respectivamente); con una tendencia creciente en la serie 2016-2022.
- En la **infancia y adolescencia** (menores de 25 años), los problemas de salud mental más frecuentemente registrados también son los **trastornos de ansiedad** (32,8 casos por 1.000 habitantes), seguidos de los trastornos específicos del aprendizaje (29,0) y los **problemas hipercinéticos** (24,9); siguen una tendencia creciente, aumentando entre 2019 y 2022 un 29,5%, un 26,6% y un 5,2%, respectivamente.

Informe Anual del Sistema Nacional de Salud 2023

- 11 suicidios **al día**
- 4.227 muertes **al año**
- 345 **menores de 30 años**

Stopsuicidios

En Canarias



- El trastorno mental es la discapacidad con mayor número de personas desempleadas, representando el **35,44% del total** de personas con discapacidad.

['Informe sobre el mercado laboral de las personas con Discapacidad'. Gobierno de Canarias, 2021](#)

- En el año 2022, han perdido la vida por suicidio 223 personas, **50 mujeres y 173 hombres**, un 3% menos que en 2021.

Instituto Nacional de Estadística (INE), 2022

- En concreto, las entidades representativas del movimiento asociativo, han atendido **en torno a 11.300 personas** en distintos servicios y programas, de las cuales, en torno al 54% son mujeres, el 44% hombres, y un 0.36% género no binario.

Registro personas atendidas entidades del movimiento asociativo en Canarias, 2024

- Según los datos del RECAP (Registro de casos psiquiátricos de Canarias) correspondientes a 2024, **68.828 personas** fueron atendidas en las Unidades de Salud Mental de Canarias (55,83% fueron mujeres, y un 47.05% hombres), de las cuales, **31.617 personas** de todo Canarias, lo han sido con trastornos mentales y del comportamiento debidos al consumo de alcohol, esquizofrenia, episodios maníacos, trastornos específicos de la personalidad, y trastornos hipercinéticos.
- **5.812 llamadas al 024** provenientes de Canarias durante el año 2024.

[Informe anual 024, Ministerio de Sanidad](#)

3. El origen de un movimiento: Federación Salud Mental Canarias

El movimiento asociativo en salud mental en Canarias tiene sus raíces en la lucha de familiares que, hace casi cuatro décadas, comenzaron a movilizarse para impulsar la creación de recursos y servicios adecuados para las personas con problemas de salud mental.

Su esfuerzo surgió como respuesta a la necesidad de apoyo tras la **reforma psiquiátrica** en 1.986, cuando la desinstitucionalización evidenció las **carencias en la atención comunitaria**.

Con el tiempo, esta movilización dio lugar a la Federación Salud Mental Canarias, un espacio de representación del movimiento asociativo regional que trabaja para **promover la creación de servicios, incidir en políticas públicas que mejoren las condiciones de vida de las personas afectadas y potenciar el papel activo del colectivo en primera persona**. La participación de quienes conviven o han convivido con un problema de salud mental es clave: son protagonistas en la defensa de sus derechos y en la transformación del modelo de atención.

En la actualidad, **la realidad de la salud mental en Canarias sigue marcada por desafíos estructurales**: la insuficiencia de recursos y servicios específicos, su desigual distribución geográfica y la falta de coordinación entre administraciones públicas. A ello se suma la brecha de género, una problemática persistente que dificulta el acceso equitativo a la atención y agrava la vulnerabilidad de muchas mujeres. Factores como la sobrecarga en el ámbito de los cuidados, las desigualdades laborales y la violencia de género, han demostrado ser determinantes en la aparición y el agravamiento del malestar psíquico en la población femenina.

Además, la propia **condición de Canarias como región ultraperiférica de la Unión Europea y su fragmentación territorial**, suponen retos adicionales. La dispersión geográfica complica la interacción entre asociaciones y la articulación de una red de apoyo sólida, lo que hace aún más necesario fortalecer la estructura del movimiento asociativo para garantizar una respuesta integral y accesible en todo el archipiélago.

Desde la Federación Salud Mental Canarias, reafirmamos nuestro compromiso con la lucha por una atención digna y equitativa, promoviendo espacios de participación real donde las personas afectadas sean el eje central del cambio social y político en materia de salud mental.

4. Nuestra visión: quiénes somos

La **Federación Salud Mental Canarias** es una organización sin ánimo de lucro fundada en 2001 para dar respuesta y representar al movimiento asociativo regional, en la que se agrupan las **asociaciones más representativas de la salud mental en la Comunidad Autónoma de Canarias**, ubicadas en distintas islas del archipiélago:

AFES Salud Mental – Tenerife 1982
 El Cribo – Lanzarote 1992
 Salud Mental ATELSAM – Tenerife 1993
 Salud Mental AFESur – Gran Canaria 1997
 Salud Mental La Palma – 1998
 ASOMASAMEN – Fuerteventura 2001
 TLP IMPULSO – Tenerife 2018



4.1. Propósito, misión, visión y valores

Propósito

Defendiendo derechos, transformando realidades en salud mental.

Misión

La misión de la Federación es representar al movimiento asociativo creado en torno a la salud mental en Canarias, promover las estrategias y el cambio necesario para mejorar la calidad de vida de las personas con problemas de salud mental y sus familias, así como defender sus derechos.

Visión

La visión de la Federación es consolidarse como organización líder en salud mental, estimulando un modelo de atención comunitario y generando mecanismos de inclusión social y aceptación de la diversidad. Con un lenguaje inclusivo y no estigmatizante, se aleja del concepto de “enfermedad mental” para impulsar el empoderamiento y la recuperación plena y real de las personas con problemas de salud mental.

Valores

Transparencia. Promovemos la sinceridad organizacional, la comunicación clara, las rendiciones de cuentas y las actitudes honradas, fomentando el desarrollo de sistemas de gestión de calidad que mejoren la atención en salud mental.

Compromiso. Tenemos un alto grado de responsabilidad con las personas y el entorno. Integramos en nuestras organizaciones la igualdad de oportunidades, el empoderamiento y el desarrollo sostenible con una visión social y comunitaria.

Solidaridad. Contribuimos a crear una sociedad más justa, implicada, inclusiva y tolerante.

Cooperación. Fomentamos el aprendizaje y el trabajo entre las organizaciones y las personas que la componen, mediante procesos de colaboración, de toma de decisiones conjuntas, de asunción compartida de responsabilidades y deberes, procurando garantizar la máxima horizontalidad posible a la vez que se respeta la autonomía.

Equidad. Llevamos a cabo acciones que generen confianza en nuestra entidad. Desde la horizontalidad se fomenta la participación igualitaria de todas las asociaciones integrantes y se representa el movimiento asociativo a todos los niveles.

Innovación. Ideamos y emprendemos nuestros proyectos desde la novedad y evolución en los modelos de atención en salud mental, teniendo en el centro de su foco a las personas.

4.2. Objetivos

Fomentar el trabajo conjunto, compartido y colaborativo de las entidades miembro, la unificación de enfoques y líneas de actuación.

Promover los derechos de las personas con problemas de salud mental en condiciones de igualdad.

Desarrollar campañas de información y sensibilización social que rompan con el estigma y el autoestigma de los problemas de salud mental.

Fomentar el empoderamiento y las iniciativas en primera persona.

4.3. Principios

- La **sensibilización contra el estigma** y el autoestigma en el corazón de nuestro hacer.
- Trabajamos desde un concepto de la **salud mental en positivo**.
- Atendemos a la **prevención** de los problemas de salud mental.
- Abordamos la atención a la salud mental desde un **modelo de atención comunitaria**.
- Impulsamos el **empoderamiento y la recuperación plena y real** de las personas con problemas de salud mental.
- Participamos en el **diseño de políticas públicas** y somos interlocutoras para ello.
- Fomentamos un rol activo de las personas con problemas de salud mental a través de las **iniciativas en primera persona**.

- Tendemos **puentes** entre la población y el movimiento asociativo.
- **Intercambiamos y replicamos buenas prácticas** entre las entidades del movimiento asociativo.
- Incluimos la **perspectiva de género** de manera transversal en nuestra organización.

4.4. Entidades miembro

Salud Mental Canarias representa al movimiento asociativo por la salud mental de la Comunidad Autónoma, formado por **entidades miembro** ubicadas en distintas islas del archipiélago:

Entidad	Teléfono	Página web
AFES Salud Mental Tenerife	922 630 856	https://saludmentalafes.org/
Asociación El Cribo Lanzarote	928 804 545	https://elcribo.org/
Salud Mental ATELSAM Tenerife	922 205 215	https://atelsam.org/
Salud Mental AFESur Gran Canaria	928 125 329	https://www.afesur.org/
Salud Mental La Palma	922 464 375	https://www.saludmentallapalma.com/
ASOMASAMEN Fuerteventura	637 892 440	https://asomasamensaludmental.org/
TLP Impulso Tenerife	669 930 649	https://www.tlpimpulso.es/

Es importante destacar que todas las entidades de Salud Mental Canarias trabajan bajo un enfoque común para dar apoyo y atención integral a las personas con problemas de salud mental y sus familias. Sin embargo, es relevante señalar que no todas tienen en marcha los mismos recursos y servicios.

Para consultar los recursos y servicios disponibles en cada territorio, se recomienda visitar los sitios web de cada entidad, donde se proporciona información detallada de los diferentes programas que llevan a cabo.

4.5. Personas atendidas

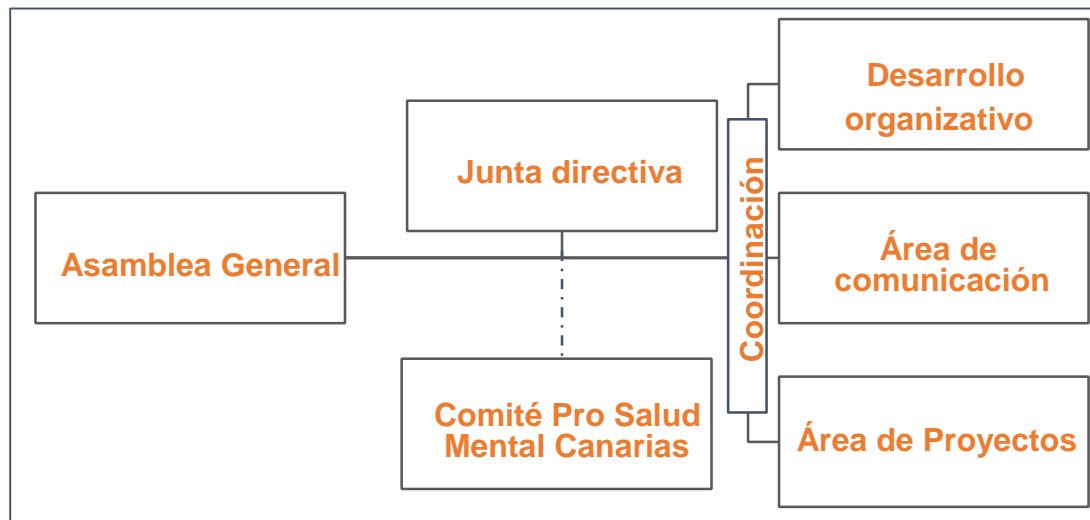
La Federación y sus entidades miembro, representativas del movimiento asociativo por la salud mental en Canarias atendieron en 2024, de forma directa, a más de **11.300 personas** en distintos **servicios y programas** orientados a promover la rehabilitación psicosocial y la autonomía personal de las personas con problemas de salud mental y sus familiares, frente a las cerca de 9.000 atendidas en 2023.

Isla	Entidad	Intervención directa 2024				
		Mujeres	Hombres	No binarias	NC	Total
Tenerife	AFES Salud Mental	796	911	6	--	1.713
	Salud Mental ATELSAM	2.316	2.131	36	--	4.483
	TLP Impulso	507	121	0	--	628
La Palma	Salud Mental La Palma	1.275	667	0	--	1.962
Gran Canaria	Salud Mental AFESur	1.118	1.002	0	--	2.120
Lanzarote	El Cribo	143	191	0	--	334
Fuerteventura	ASOMASAMEN	75	86	0	--	161

Las acciones de **intervención indirecta**, a través de sensibilización y voluntariado, han tenido un alcance de más de **35.500 personas** en el archipiélago.

Isla	Entidad	Intervención indirecta 2024		
		Sensibilización	Voluntariado	Total
Tenerife	AFES Salud Mental	3.870	80	3.950
	Salud Mental ATELSAM	8.685	142	8.827
	TLP Impulso	58	9	67
La Palma	Salud Mental La Palma	9.981	9	9.990
Gran Canaria	Salud Mental AFESur	213	4	217
Lanzarote	El Cribo	8.000	29	8.029
Fuerteventura	ASOMASAMEN	4.421	3	4.424

4.6. Cómo nos organizamos



La Federación apuesta por una **estructura horizontal, basada en la transversalidad del conocimiento**, en la confluencia y suma de aportaciones de todas las personas que forman parte de la Federación, en especial de las personas con problemas de salud mental.

4.6.1 Voluntariado

4.6.1.1 Asamblea General

Formada por las entidades asociadas a la Entidad, constituye el máximo órgano de decisión; se reúne como mínimo una vez al año y aprueba la gestión, cuentas y presupuesto de la Organización, eligiendo a la Junta directiva cada cuatro años.

4.6.1.2 Junta Directiva

Es el órgano de gobierno y representación de la Federación, quien gestiona y representa sus intereses. Forman parte del órgano de representación las entidades asociadas y serán miembros de la Junta Directiva los/as presidentes/as de las asociaciones miembro o personas en quienes deleguen las mismas, contando con personas con experiencia propia en salud mental, por ser en primera persona o por ser familiares.

La entidad que ostenta la presidencia de la organización, a través de la figura en primera persona (familiar), es AFES Salud Mental, encontrándonos en su segunda legislatura consecutiva (2022-2026).

A continuación, se procede a detallar la composición del órgano de gobierno:

María Cristina Acosta Rivero – presidencia – AFES Salud Mental

Nacida en 1962, es funcionaria. Como madre de una persona joven con problemas de salud mental, ha sido usuaria del programa de Atención Familiar de AFES Salud Mental desde el año 2012, en el que ha participado en los grupos de psicoeducación y ayuda mutua. Reivindica el compromiso y la implicación de las Administraciones Públicas para una gestión adecuada y eficaz de la atención a las personas con malestar psíquico, y considera fundamental el apoyo profesional a las familias para que puedan conocer, entender y sobrellevar la convivencia con los trastornos de salud mental graves.

Miguel Tomé Pueyo – vicepresidencia – Salud Mental ATELSAM

Nacido en 1961, es licenciado en psicología y secretario en la Junta Directiva de Salud Mental ATELSAM desde 2020. Ha desarrollado gran parte de su vida laboral como psicólogo en la atención a las personas en el ámbito de la salud mental, trabajando por la promoción de la inclusión social, la prevención de adicciones y de otras conductas de riesgo que generan dependencia, así como en la promoción de la salud en el ámbito sociocomunitario.

José Manuel Ojeda Suárez – secretaría – Salud Mental AFESur

Nacido en 1974, realiza funciones de dirección y tesorería en la Junta Directiva de AFESUR, en Gran Canaria, desde el año 2010. Hermano de persona con problemas de salud mental, recuerda con cariño los inicios de la asociación y las primeras reuniones en su casa. Su principal motivación es luchar por los derechos y mejorar la calidad de vida de las personas con sufrimiento psíquico.

María de la Paz Magdalena – tesorería – Salud Mental La Palma

Nacida en 1973, fundó Salud Mental La Palma en 1997. Trabajó en el primer Programa de Rehabilitación Psicosocial de la isla y desde 2003 se dedica en exclusiva a la asociación, de la que es directora gerente. Ha puesto en marcha proyectos como el Centro de Rehabilitación de Pedregales, la intervención en el Hospital General y en el centro penitenciario de La Palma. Su principal motivación es seguir haciendo de la salud mental una prioridad en la isla.

Ana Trujillo Miranda – vocalía – ASOMASAMEN

Nacida en 1956, es presidenta de Asomasamen desde el año 2020, formando parte de la junta directiva de la misma desde 2008. Como madre se inicia en el movimiento asociativo buscando apoyo y continúa en él para promover cambios importantes, desde sus vivencias, en la mejora de la salud mental. Apostar por el empoderamiento de las personas, así como reivindicar avances ante las instituciones públicas, son sus principales motivaciones.

Rosa María González Betancort – vocalía – El Cribo

Nacida en 1960, vinculada a la Asociación El Cribo desde 1992 y presidenta de la entidad desde marzo de 2021. Familiar de persona con problemas en salud mental, comienza su andadura participando en reuniones de familiares y colaborando en el programa de radio “La Ovejita Negra”. Apuesta por el empoderamiento de las personas con trastorno mental y la de sus familiares, y por el trabajo cohesionado para conseguir la inclusión, la igualdad y superar el estigma.

Evelia María Martín Domínguez – vocalía – TLP IMPULSO

Nacida en 1957, es presidenta de TLP IMPULSO desde su constitución, en 2018. Como maestra de profesión, y madre de una chica joven con problemas de salud mental, ha visto la necesidad de asociarse junto a otros/as familiares para dar visibilidad al trastorno límite de la personalidad, así como a la realidad de los problemas de salud mental en general, con el objetivo de mejorar la calidad de vida tanto de las personas que conviven con un trastorno mental como la de sus familias.

4.6.1.3 Comité Pro Salud Mental General

El Comité Pro Salud Mental En Primera Persona, está compuesto por personas con un trastorno mental, representantes de cada una de las asociaciones miembros de la Federación.

Se trata de un órgano asesor de la Junta Directiva que desarrolla propuestas, establece posicionamientos y da voz propia a las personas con problemas de salud mental tanto de cara a la organización como a la sociedad en general.

4.6.1.4 Otras personas voluntarias

El voluntariado en salud mental sigue siendo un pilar fundamental en nuestra labor, no solo por el apoyo que brinda a las actividades de la Federación y sus entidades miembro, sino también por su impacto en la sensibilización y reducción del estigma. Este año, hemos fortalecido nuestro compromiso con la ampliación del voluntariado, fomentando la participación activa de las personas con experiencia propia, familiares y profesionales. Esta sinergia nos permite consolidar redes de apoyo más inclusivas y eficaces, promoviendo una comunidad más empática y solidaria.

Asimismo, continuamos impulsando el empoderamiento de las personas voluntarias, alentando su formación y participación en distintos ámbitos, con el objetivo de generar un mayor impacto en la sociedad y motivar a más personas a involucrarse o buscar ayuda. En esta línea, reafirmamos nuestro compromiso con la equidad y la transparencia al ofrecer la información desagregada por género. Durante 2024, contamos con la colaboración de 33 personas voluntarias, de las cuales, 12 son hombres y 21 son mujeres, ninguna persona se ha identificado como no binaria. Este enfoque nos permite analizar la participación desde una perspectiva de género, favoreciendo acciones más inclusivas y equitativas en el futuro.

4.6.2 Personal contratado

Hasta el año pasado, la Federación contaba con una única persona contratada. En 2024, la ampliación del equipo ha permitido diversificar funciones, fortalecer el apoyo a las entidades y mejorar la atención a las personas con problemas de salud mental y sus familias.

4.6.2.1 Coordinación General

La coordinación general ha liderado la Planificación Estratégica y la gestión global de la entidad, asegurando la alineación de las acciones con los objetivos establecidos y fortaleciendo la representación institucional.

4.6.2.2 Psicología

Desde esta área, se ha ejercido un apoyo global a la entidad, colaborando de manera transversal en las distintas funciones y necesidades del equipo. Se ha trabajado activamente, con especial énfasis en los grupos en primera persona, facilitando espacios de empoderamiento, escucha y crecimiento personal.

4.6.2.3 Trabajo Social

La incorporación de dos Trabajadoras Sociales ha supuesto un avance significativo en la especialización y alcance del trabajo social. Gracias a esta ampliación, se ha podido dedicar más tiempo al mapeo y análisis de los recursos disponibles en la comunidad autónoma, fortalecer el asesoramiento a las entidades y mejorar la coordinación con servicios sociosanitarios. Además, ha permitido la puesta en marcha del servicio de asesoramiento jurídico, respondiendo a una demanda creciente en materia de derechos en salud mental.

4.6.2.4 Comunicación

En el ámbito de la comunicación, contar con una técnica especializada, ha representado un gran impulso en las estrategias de sensibilización y difusión. Se ha trabajado en la creación y diseño de campañas, fortaleciendo la imagen de la entidad y aumentando su presencia en medios de comunicación y en redes sociales, así como en la participación y organización de eventos clave para la incidencia social.

Este crecimiento del equipo ha supuesto un avance en la capacidad de la Federación para dar respuesta a las necesidades del movimiento asociativo, optimizando la gestión y consolidando un modelo de trabajo más eficiente y adaptado a los retos actuales.

5. Nuestra misión: qué aportamos

Planificación Estratégica: Nuestra hoja de ruta

La Planificación Estratégica es la columna vertebral que sustenta nuestras acciones y nos guía hacia el logro de nuestro propósito, misión y visión como organización. Es una herramienta fundamental que nos permite trazar un rumbo claro y definido en nuestro camino hacia la transformación social.

Nuestra planificación se estructura en tres ejes estratégicos, cada uno con su enfoque y objetivos específicos. Cada eje representa un pilar fundamental en nuestra labor, y refleja nuestro compromiso con el **desarrollo interno, la incidencia política y la influencia social en el ámbito de la salud mental**.

A través de esta planificación, establecemos los mecanismos necesarios para conseguir nuestros objetivos de manera efectiva y sostenible. Es un documento vivo, que se adapta a las necesidades y desafíos cambiantes de nuestro entorno, lo que nos permite cierta flexibilidad ante las oportunidades que puedan surgir.

5.1. Desarrollo interno. Coordinación e intercambio de buenas prácticas

La organización de espacios de coordinación y mesas de trabajo entre las entidades miembro, constituye un eje central para el buen funcionamiento de la Federación. Estos encuentros no solo facilitan la articulación de estrategias conjuntas, sino que también generan un entorno clave para el intercambio de conocimientos, fortaleciendo la cooperación y la mejora continua. A través de un enfoque basado en la colaboración y el trabajo en red, se definen prioridades compartidas que contribuyen a la promoción de la salud mental y la lucha contra la exclusión, con un impacto directo en la calidad de vida de las personas con problemas de salud mental, sus familias y personas allegadas.

Durante 2024, la coordinación interna ha cobrado un papel aún más relevante, con **más de 20 encuentros** desarrollados a lo largo del año, incluyendo 17 reuniones de coordinación con las entidades miembro y 3 sesiones de intercambio de buenas prácticas. Además, el seguimiento cercano a las entidades socias, tanto de forma presencial como virtual, ha permitido reforzar la cohesión y fomentar un trabajo conjunto más eficiente.

Algunos de los aspectos clave que han marcado este proceso han sido:

Trabajo en red como base estructural. La creación de espacios de encuentro entre las entidades, ha demostrado ser una herramienta esencial para abordar la salud mental desde una perspectiva multidimensional, promoviendo sinergias entre distintos agentes y optimizando recursos.

Colaboración e intercambio como impulsores de mejora. Compartir experiencias, metodologías y enfoques, ha permitido enriquecer la labor de cada entidad, favoreciendo la implementación de estrategias más eficaces y adaptadas a las necesidades reales.

Un enfoque orientado al bienestar integral. La coordinación no solo busca optimizar el trabajo organizativo, sino que se centra en generar un impacto real en la vida de las personas, garantizando una atención más accesible, inclusiva y de calidad.

Éxito en la consolidación de acciones conjuntas. La implementación efectiva de iniciativas colectivas, ha reforzado el compromiso con la **promoción de la salud mental y la erradicación del estigma**, consolidando el trabajo en red como una estrategia clave para el avance del movimiento asociativo.

El camino recorrido este año evidencia que la cooperación entre entidades es un motor de cambio imprescindible. A través de esta labor compartida, la Federación sigue avanzando en la construcción de un tejido asociativo más fuerte, unido y con mayor capacidad de incidencia.

5.2. Incidencia política y sensibilización social

La Federación Salud Mental Canarias actúa como eje central en la gestión de relaciones institucionales y en la implementación de estrategias de influencia social y acción política, alineándose siempre con su misión, visión y valores. Esta labor se orienta a representar, trasladar y atender las demandas de las entidades que conforman el movimiento asociativo regional.

El propósito principal de estas acciones de incidencia política y social es **reivindicar e impulsar mejoras sustanciales en la calidad de vida de las personas con problemas de salud mental y sus familias**. Para ello, se trabaja en la defensa de sus derechos fundamentales y en solicitar la debida atención a las nuevas necesidades que van surgiendo en el ámbito de la salud mental dentro de la sociedad.

5.2.1 Incidencia política

La puesta en marcha de diversas acciones estratégicas de incidencia política ha hecho posible, un año más, representar y dar respuesta a las demandas del movimiento asociativo regional por la salud mental en Canarias, así como de la ciudadanía en general. Estas iniciativas han estado enfocadas en articular, de manera coordinada, las reivindicaciones en ámbitos esenciales como bienestar social, sanidad, educación y empleo.

En concreto, a lo largo de 2024 se llevaron a cabo un total de **28 acciones de incidencia política**, de las cuales 24 consistieron en visitas, intercambios y reuniones con representantes políticos, mientras que los 2 restantes fueron actos públicos con motivo del Día Internacional de la Prevención del Suicidio (celebrado en el Cabildo de Tenerife) y el Día Mundial de la Salud Mental (realizado en el Parlamento de Canarias).

Estos encuentros han reforzado el papel de la Federación como entidad de referencia en salud mental dentro del ámbito regional. Gracias a este posicionamiento estratégico, **Salud Mental Canarias se consolida como un actor clave en la defensa y representación del movimiento asociativo**, impulsando de manera colectiva mejoras sustanciales en la calidad de vida de las personas con problemas de salud mental. En este sentido, se enfatiza la necesidad ineludible de seguir integrando la salud mental en las agendas políticas, reconociendo su papel fundamental en el logro de una mejora continua de las condiciones de vida y del bienestar, en general, de las personas afectadas y sus familias.

5.2.2 Sensibilización social

La sensibilización social es un pilar fundamental para el movimiento asociativo de la Salud Mental en Canarias y se trata de un aspecto transversal a todas las acciones que se llevan a cabo desde la organización.

Durante el año 2024, se han llevado a cabo más de una decena de acciones de sensibilización y prevención dirigidas a distintos agentes, tanto públicos como privados, así como a la sociedad en general. Estas iniciativas han tenido como objetivo fomentar la salud mental, promover el respeto por la igualdad y la diversidad, e impulsar la integración social. Asimismo, se ha trabajado en la prevención del suicidio y en la demanda de mejoras del desarrollo sociosanitario, educativo, laboral y de ocio de las personas con trastorno mental.

En lo referido a datos de difusión, se han obtenido muy buenos resultados de alcance, lo que se traduce en que se ha llegado a un sector amplio de la ciudadanía, alcanzando nuevos públicos presentes en los diferentes canales. El hecho de contar con primera vez con una técnica de comunicación y sensibilización en la Federación Salud Mental Canarias, ha repercutido en una mayor presencia tanto en los medios de comunicación tradicionales como en los canales de difusión propios (web y redes sociales), superándose en más de 100 las publicaciones realizadas en estos últimos a lo largo del pasado año.

Entre las campañas y acciones de concienciación más destacadas se encuentran las siguientes:

La **campaña regional de sensibilización en empleo y salud mental** *Contratarme no es una locura*, destinada a transformar la percepción social y laboral de las personas con trastorno mental en Canarias. La iniciativa abordó la importancia de erradicar las barreras que limitaban su acceso al trabajo, así como la necesidad de cuidar la salud mental de todas las personas trabajadoras. El alcance de difusión global solo en redes sociales superó las **875.600 impresiones**.

La celebración del **Día Mundial de la Salud Mental 2024** permitió volver a llevar la salud mental al Parlamento de Canarias, convocando a los principales agentes involucrados en las diferentes esferas. Esta conmemoración tuvo un gran reflejo en los medios de comunicación, con cobertura tanto en prensa escrita, como en radio y televisión, así como en redes sociales.

La **campaña insular de prevención del suicidio** que se llevó a cabo en colaboración con el Cabildo de Tenerife, permitió un amplio despliegue publicitario en las paradas del tranvía, traseras de guaguas y en los campus universitarios, donde se ubicaron mensajes para combatir los falsos mitos sobre el suicidio. Esta iniciativa incluyó un taller práctico para la prevención, dirigido a personal del ámbito sociosanitario, y una página web con el contenido de esta campaña que, de manera global, generó **1,2 millones de impactos**. Otras actuaciones en esta misma materia fueron la participación en la mesa debate *“Prevención del suicidio, ¿una asignatura pendiente de la sociedad canaria?”*, organizado por la Universidad de La Laguna el 22 de octubre de 2024.

Otro hito importante de 2024, ha sido la publicación de un **reportaje en la Revista Binter**, con el que pudimos dar gran visibilidad a la Federación Salud Mental Canarias y al movimiento asociativo, destacando su misión en pro de la mejora de la calidad de vida de las personas con problemas de salud mental y para la prevención de la exclusión en Canarias. El alcance de la publicación, que estuvo presente en la flota de aviones durante todo el mes de diciembre, fue de en torno **300.000 personas**.

Las diferentes acciones de **promoción y sensibilización del voluntariado en salud mental** permitieron poner en valor su labor, así como también fomentar el voluntariado e invitar a la participación al conjunto de la sociedad. Estas medidas de difusión supusieron alcanzar un público de en torno a las **75.000 personas**.

Asimismo, a través de las acciones de difusión del servicio de **asesoramiento en derechos y salud mental** llevadas a cabo en redes sociales nos acercamos a un público/audiencia de casi **59.000 personas**.

En resumen, la ejecución de las acciones de incidencia social en lo referido a la difusión para la sensibilización y prevención ha logrado un **impacto significativo en la sociedad**, no solo por el número de actividades realizadas, sino también por la calidad y el alcance de las mismas.

El enfoque integral y la diversificación de los formatos, tanto presenciales como virtuales, han permitido que el mensaje sobre la importancia de la salud mental, la eliminación del estigma y el autoestigma y la promoción de la inclusión, llegue a un público amplio y variado. Las diversas intervenciones continúan consolidando a la Federación Salud Mental Canarias como referente clave en la lucha por la mejora de la calidad de vida de las personas con problemas de salud mental en las islas. Este conjunto de acciones, que siguen contribuyendo a la integración y al respeto a la diversidad, marca una progresiva transformación en la percepción social de la salud mental, ayudando a reducir la exclusión.

Por último, **la participación en medios de comunicación** de la Federación Salud Mental Canarias se ha materializado en más de **67 apariciones en prensa e intervenciones** (frente a las 17 de 2023), tanto en radio y televisión, como en diarios escritos y plataformas digitales. Con una mayoritaria participación femenina (97%) y el 14% de la mano de personas con experiencia propia en salud mental.

Cada intervención ha continuado cumpliendo con la necesidad de visibilizar la realidad de la salud mental en Canarias. Además, nuestra influencia se consolida como un vehículo eficaz para trasladar las reivindicaciones fundamentales a nivel regional, así como para destacar la labor de la Federación y, sobre todo, de las entidades miembro.

5.3. Movimiento en primera persona

La participación de quienes tienen experiencia propia en salud mental es esencial para fortalecer el movimiento asociativo. Su implicación no sólo les permite tomar conciencia de su propio proceso de recuperación, sino que también contribuye a transformar la percepción social de la salud mental.

Compartir vivencias, **reivindicar derechos y ocupar espacios de decisión**, fomenta el **empoderamiento individual y colectivo**, promoviendo una sociedad más justa e inclusiva.

La representación activa de estas personas en eventos sociales y políticos, resulta clave para impulsar cambios significativos. Su testimonio directo, no sólo **sensibiliza**, sino que también **derriba estigmas** y construye un discurso más realista sobre la salud mental. Fomentar su protagonismo permite **generar estrategias de incidencia** con mayor impacto, basadas en la experiencia y las necesidades reales del colectivo.

El Comité Pro Salud Mental Canarias continúa consolidándose como un espacio de referencia en la defensa de derechos y el fortalecimiento de iniciativas en primera persona. Este año, la incorporación de nuevas personas representantes de distintas entidades miembro, ha enriquecido el grupo, permitiendo que más voces sean escuchadas y contribuyan a la transformación del entorno. Es importante destacar que el Comité funciona como un tren en el que cada persona sube y baja según su momento vital, respetando tiempos y necesidades. Esta dinámica flexible, facilita la participación sin presiones, promoviendo el apoyo mutuo y la construcción de un movimiento sólido y plural.

Además, 2024 ha marcado **un hito con la creación de la Red Regional de Mujeres Salud Mental Canarias**, una iniciativa pionera en el archipiélago. Integrada por 13 mujeres con experiencia propia en salud mental, esta red busca visibilizar su realidad, abordar las desigualdades de género y fomentar su empoderamiento. En línea con la Red Estatal de Mujeres Salud Mental España, este grupo nace con la firme intención de impulsar la defensa de derechos desde una perspectiva feminista y de apoyo mutuo, consolidándose como un espacio seguro y de referencia a nivel regional.

Con estos avances, la Federación cierra 2024 con dos grupos de iniciativas en primera persona, que seguirán alzando la voz y promoviendo un cambio social real y efectivo.

5.4. Trabajo en red

En el ámbito autonómico, Salud Mental Canarias continúa siendo la piedra angular que aglutina al movimiento asociativo en salud mental, uniendo esfuerzos para que las personas con problemas de salud mental y sus familias tengan un lugar destacado en la toma de decisiones y en la construcción de políticas inclusivas.

A través de la pertenencia a la Confederación Salud Mental España, nuestra red no solo reivindica, sino que actúa como una fuerza transformadora, abogando por un cambio real en la sociedad y en las políticas de salud mental.

Asimismo, la Federación es una voz activa y comprometida en CERMI Canarias (Comité de Entidades Representantes de Personas con Discapacidad de la Comunidad Autónoma de Canarias), donde, a través de diferentes grupos de trabajo, participa en la creación de un movimiento social de la discapacidad más fuerte, inclusivo y representativo, con especial énfasis en los derechos y la igualdad de género. Desde esta red, nos aseguramos de que las políticas regionales reflejen los derechos y las necesidades de las personas con problemas de salud mental, buscando siempre la equidad, la inclusión y una ciudadanía plena.

Es importante destacar que nuestras redes están marcadas por la participación de mujeres que viven con problemas de salud mental, quienes ocupan roles clave tanto en la Red Estatal de Mujeres de la Confederación Salud Mental España como en la Comisión de Mujer e Igualdad de CERMI Canarias. Esto no sólo visibiliza el papel crucial de las mujeres en la construcción de un futuro más justo, sino que refuerza el **compromiso organizacional con la perspectiva de género en todas nuestras acciones y reivindicaciones.**

Pertenecer a estas redes nos permite avanzar en la defensa de los derechos de las personas con problemas de salud mental, promover su empoderamiento y trabajar por una sociedad más igualitaria, libre de estigmas.

5.4.1 Confederación Salud Mental España

Está formada por más de 340 entidades representativas de todo el territorio español, con el objetivo principal de luchar por los derechos de las personas con problemas de salud mental en España, propiciando que en las distintas Comunidades Autónomas se unifiquen las líneas de actuación y creando una red de trabajo y aprendizaje.

A continuación, se especifican algunas de las acciones en las que la Salud Mental Canarias ha participado durante el **año 2024** en dicha red:

Reuniones de Junta directiva y Asamblea general ordinaria y extraordinaria.

Reuniones de Comité Pro Salud Mental España y Comisión de Gerencias.

Jornadas de trabajo de las diferentes redes de pertenencia: Red Estatal de Mujeres, HUB Genera: Faenando Futuro “Genera Futuro”, y Comité de Defensa de Derechos Humanos.

Acciones formativas en materia de patología dual, prevención de adicciones en el ámbito educativo, género, adicciones y salud mental, duelo por suicidio y asistencia personal.

Acciones formativas específicas de **transformación digital.**

5.4.2 CERMI Canarias

Se trata del Comité Canario de Representantes de Personas con Discapacidad, una organización con vocación autonómica, sin ánimo de lucro y con la finalidad de participar plenamente en la vida social de la Comunidad Autónoma de Canarias, para defender los derechos e intereses de las personas con discapacidad.

A continuación, se especifican algunas de las acciones en las que la Salud Mental Canarias ha participado durante el **año 2024** en dicha red:

Reuniones de Comité Ejecutivo y Asamblea general ordinaria.

Jornadas de grupos de trabajo: Comisión Mujer e Igualdad, Comisión de Empleo.

Como miembro de la Comisión de Mujer e Igualdad, Federación Salud Mental Canarias estuvo presente en el **I Parlamento de Mujeres con Discapacidad**, celebrado en el Senado el 1 de marzo de 2024, junto a otras 300 compañeras del movimiento de la discapacidad CERMI de toda España. Este espacio sirvió para hacer balance del recorrido en la defensa de los derechos humanos de las mujeres y niñas con discapacidad, así como para definir sus retos futuros.

5.5. Formación

La Federación Salud Mental Canarias juega un papel fundamental en la organización y distribución de la formación en salud mental a nivel regional. Su labor permite coordinar y asegurar un acceso equitativo a las acciones formativas, abarcando desde las entidades más grandes y consolidadas, hasta aquellas en proceso de crecimiento.

Cada año, las beneficiarias directas de estas formaciones; profesionales, voluntarias y personas con problemas de salud mental, adquieren conocimientos que no solo benefician a su desarrollo personal, sino que repercuten en las entidades en las que trabajan y/o colaboran, y, por ende, en las personas atendidas. De esta manera, **la Federación contribuye a fortalecer a toda una red de profesionales y voluntarias comprometidas con la atención y la mejora de la calidad de vida de quienes enfrentan desafíos de salud mental.**

5.5.1 Formación directa

5.5.1.1 Formación dirigida a grupos en primera persona desde la Federación.

En 2024, la organización ha llevado a cabo formaciones específicas dirigidas a los grupos en primera persona; Comité Pro Salud Mental Canarias y Red Regional de Mujeres Salud Mental Canarias, con el objetivo de empoderarlas y dotarlas de herramientas que les permitan mejorar su desarrollo personal y participación activa dentro del movimiento asociativo. Estas formaciones directas han sido clave para fortalecer la voz de las personas con problemas de salud mental y asegurar que sus necesidades sean tenidas en cuenta.

- “El cambio ¿me resisto, lo gestiono”.
- Construyendo caminos.

5.5.2 Formación indirecta

5.5.2.1 Formación en colaboración con la Confederación Salud Mental España.

A lo largo de 2024, el **trabajo en red a nivel nacional**, y la gestión de las formaciones realizada desde la Federación, ha permitido que las entidades se hayan podido beneficiar de un total de 15 acciones formativas en las que han participado 59 personas (88,13% mujeres y 11,86% hombres) el 27,11% con experiencia propia en salud mental, lo que refleja el compromiso de la organización con el aprendizaje, el empoderamiento y la integración social de las personas que enfrentan desafíos de salud mental.

- Abordaje de la Patología dual.
- Agentes de Cambio en Primera Persona – Prevención en el ámbito educativo.
- Prevención de adicciones en el ámbito educativo.

- Género, adicciones y salud mental.
- Asistencia Personal 80 horas.
- #enREDando GENERA.
- TRENZANDO SABERES – HUB GENERA.
- Curso Universitario de Especialización en Asistencia Personal 100 horas.
- Portavocía: Cómo hablar en Público y con los Medios de Comunicación.
- Prevención de la conducta suicida en salud mental.
- El voluntariado en salud mental 2024.
- Violencia de género y salud mental.
- Mejora y actualización en los protocolos de atención, información y orientación.
- Prospect Estatal.
- Taller Derechos humanos y Salud Mental.

6. Nuestro método: cómo lo hacemos

6.1 Sistema de gestión por procesos

En Salud Mental Canarias estructuramos nuestra actividad siguiendo la metodología de **gestión por procesos**. Este enfoque nos permite organizar nuestras acciones de forma eficiente y efectiva, asegurando que cada actividad contribuye de manera coherente a los objetivos de la organización.

La gestión por procesos proporciona una estructura sólida para diseñar, ejecutar y evaluar de forma continua la actividad. Al descomponer nuestros procesos, podemos optimizar recursos y mejorar la calidad de nuestros servicios, así como adaptarnos a los cambios del entorno, en caso necesario.

Nuestro compromiso con este tipo de gestión, se traduce en una cultura organizacional centrada en la mejora continua y la transparencia.

6.2 Cumplimiento normativo

6.2.1 Transparencia

Durante el año 2020, el Comisionado de Transparencia, un Órgano que depende del Parlamento de Canarias, inicia una vía de colaboración con las entidades para dar cumplimiento a la **Ley 12/2014, de 26 de diciembre, de transparencia y de acceso a la información pública**. Según el artículo 3 de la citada Ley, *“las entidades privadas que perciban dichas ayudas o subvenciones en una cuantía superior a 60.000 euros, o cuando las ayudas o subvenciones percibidas representen al menos el 30% del total de sus ingresos anuales, siempre que alcancen como mínimo la cantidad de 5.000 euros”*.

Si bien durante los años 2022 y 2023, la actividad evaluativa del Comisionado de Transparencia y Acceso a la Información Pública de Canarias quedó en pausa, la entidad mantuvo su compromiso con la transparencia, continuando con su trabajo bajo estos principios y permaneciendo atenta a la reactivación del proceso. En 2024, con la reanudación de las evaluaciones, se llevó a cabo la autoevaluación correspondientes a ambos años de manera conjunta, **obteniendo una puntuación de 9,83/10**. Este resultado refleja el **esfuerzo sostenido y la firme voluntad de seguir garantizando la rendición de cuentas y el acceso a la información**.

6.2.2 Calidad

Durante 2024, la Federación Salud Mental Canarias, y algunas de sus entidades, han participado en el Programa Gestiona-T, a través de la Fundación Develop, el cual ofrece asesoramiento técnico para definir e implantar un sistema de calidad y mejorar la formulación y justificación de proyectos en las entidades, fomentando el fortalecimiento de la estructura interna y el sistema de gestión de cada entidad. Con el objetivo de actualizar conocimientos y no perder el hilo conductor de los procesos de calidad, los talleres y seminarios en los que la Federación Salud Mental Canarias ha participado han sido los siguientes:

- Taller “¿Cómo conseguir un certificado de calidad en una organización social?” en octubre de 2024.
- Seminario “Pautas para cumplimentar la Autoevaluación en el modelo de las estrellas”, en noviembre de 2024.
- Seminario “Pautas para cumplimentar el Plan de Mejora”, en diciembre de 2024.

En definitiva, a través del proceso de calidad, la organización asegura la eficacia de las acciones, así como fortalece la estructura interna y el compromiso con la mejora continua. El certificado obtenido, es un testimonio del impacto positivo que se ha logrado en la calidad organizacional, la cual seguirá trabajando con determinación para continuar certificando en estándares que permitan ofrecer un apoyo aún más efectivo a las personas con problemas de salud mental y sus familias en Canarias.

6.2.3 Voluntariado

En el año 2020 la entidad ha sido acreditada como “**Entidad de voluntariado del Gobierno de Canarias**”, lo que garantiza que la organización cumple los requisitos de la Ley 4/1998, de 15 de mayo, de Voluntariado de Canarias. Tal acreditación ha sido **renovada** en octubre de 2024.

Asimismo, la entidad cuenta con un Plan de Voluntariado y un Plan de Formación del Voluntariado. Estos documentos nos permiten asegurar que las personas voluntarias estén debidamente preparadas y capacitadas para desempeñar sus funciones.

Desde la Federación Salud Mental, tenemos como objetivo seguir ampliando nuestro voluntariado, tanto dentro de la propia Federación como de las entidades miembro, ya que consideramos que esta sinergia entre profesionales, personas con experiencia propia y familiares, permite crear redes de apoyo más sólidas y contribuir a mejorar la calidad de vida de las personas y sus familias. El voluntariado debe seguir en su proceso de empoderamiento, contribuyendo así con unos de nuestros principales valores.

6.2.4 Auditorías

Durante el año 2024, la Federación se ha sometido a rigurosas auditorías con el objetivo de garantizar la transparencia, el cumplimiento de la normativa y de los estándares de calidad en todas y cada una de las acciones. Se especifican a continuación:

Carácter obligatorio

- Auditoría sobre la cuenta justificativa de IRPF 2024.
- Auditoría sobre la cuenta justificativa de Voluntariado 2024.
- Auditoría sobre la cuenta justificativa de Discapacidad 2024.
- Transparencia Gobierno de Canarias.

Carácter voluntario

- Auditoría Social.
- Auditoría de cuentas anuales 2024.

6.2.5 Perspectiva de género

Las mujeres con problemas de salud mental enfrentan una **triple discriminación**, que requiere especial atención: por su condición de mujeres y los roles sociales y culturales que se les imponen; por la discapacidad asociada a sus problemas de salud mental; y por el estigma social que rodea a los trastornos mentales. Estas tres formas de discriminación interactúan, aumentando su vulnerabilidad y exponiéndolas a mayores riesgos de exclusión social, rechazo y asilamiento.

Asimismo, la interiorización de normas y valores de género puede actuar como una barrera psicológica, limitando su bienestar y autonomía. La presión por cumplir con modelos idealizados refuerza sentimientos de culpa e inseguridad, dificultando su participación plena en la sociedad. Esta realidad refleja desigualdades estructurales que afectan el acceso a recursos, oportunidades y al desarrollo socioeconómico de muchas mujeres.

Para abordar estas problemáticas, la Federación Salud Mental Canarias mantiene un compromiso firme con la igualdad de género, integrando una perspectiva de manera transversal en todas sus acciones. Esto implica no solo visibilizar las desigualdades existentes, sino también promover cambios estructurales que fomenten el empoderamiento de las mujeres y su plena participación en la vida social y en la toma de decisiones dentro de la Federación y sus entidades miembro.

Un hito fundamental en esta línea ha sido la creación, en 2024, de la **Red Regional de Mujeres Salud Mental Canarias**, un espacio inédito hasta ahora, compuesto por representantes de las distintas entidades miembro, que busca asegurar la representación de las diversas realidades insulares. Su principal objetivo es defender los derechos de las mujeres con problemas de salud mental a nivel regional y generar un impacto real en las políticas de igualdad.

Este avance refuerza la alineación de la organización con el **Objetivo de Desarrollo Sostenible 5: Igualdad de género**, en particular, con las metas relacionadas con la participación plena y efectiva de las mujeres, la igualdad de oportunidades y la erradicación de todas las formas de discriminación.

7. Logros y avances

El presente año ha sido testigo de una actividad intensa y transformadora para la Federación, consolidando su posición como **referente en el ámbito autonómico**. A lo largo de este periodo, la organización ha alcanzado hitos significativos que no solo han fortalecido la conciencia sobre la salud mental, sino que también han tenido un impacto en el ámbito político y social.

La voz de la salud mental en el Parlamento de Canarias

En 2024, el Parlamento de Canarias volvió a ser el escenario elegido para la celebración del Día Mundial de la Salud Mental, un espacio clave en la toma de decisiones de la comunidad autónoma. En este acto, estuvieron representadas las principales áreas competentes en la materia, reafirmando su compromiso y aportando su visión para el avance de las políticas de salud mental.

Proyectos y convocatorias

Durante este 2024, Salud Mental Canarias ha desarrollado los siguientes **proyectos**, cuyos objetivos, para cada caso, se han alcanzado de forma satisfactoria:

- *Promoción de la salud mental y prevención de la exclusión en Canarias*, subvencionado a través de la Consejería de Bienestar Social, Igualdad, Juventud, Infancia y Familias del Gobierno de Canarias.
- *Promoción de la Salud Mental y Prevención de la Exclusión Social de personas con Trastorno Mental en Canarias*, subvencionado a través de la Fundación DISA.
- *Sensibilización y Visibilización en Derechos, Salud Mental y Empleo en Canarias*, subvencionado a través de la Consejería de Turismo y Empleo del Gobierno de Canarias.
- *Asesoramiento en Derechos y Salud Mental en Canarias*, subvencionado a través de la Consejería de Bienestar Social, Igualdad, Juventud, Infancia y Familias del Gobierno de Canarias.
- *Promoción La Salud Mental en primera persona: voluntariado y participación*, subvencionado a través de la Consejería de Derechos Sociales, Igualdad, Diversidad y Juventud del Gobierno de Canarias.

Asimismo, se ha podido dedicar grandes esfuerzos en la búsqueda constante de financiación para la puesta en marcha de nuevos proyectos, tanto a través de convocatorias públicas como privadas. A través de las siguientes **convocatorias**:

- Refuerzo del Asociacionismo. Área de Acción Social, Inclusión, Voluntariado y Participación Ciudadana. Cabildo de Tenerife.

Sensibilización y perspectiva de género

En coherencia con el compromiso con la igualdad de género, la Federación Salud Mental Canarias impulsa acciones que integran esta perspectiva en todas sus fases y áreas de actuación. La promoción de entornos seguros, inclusivos y equitativos es clave para transformar los roles tradicionales y avanzar hacia relaciones basadas en el respeto y el buen trato.

Se ha impulsado la participación en primera persona en acciones de sensibilización, prevención y reivindicación de derechos, logrando un total de 9 intervenciones en medios de comunicación, redes sociales y actos institucionales. De estas, 7 han sido protagonizadas por mujeres con problemas de salud mental y/o familiares, reforzando el **compromiso de la organización con la inclusión de las mujeres en espacios de representación**. Este enfoque no solo amplifica sus voces, sino que también contribuye activamente a la defensa de sus derechos, asegurando su participación en las acciones de sensibilización.

Asimismo, se prioriza la **participación activa de las mujeres con problemas de salud mental** y sus familias en las iniciativas desarrolladas por la organización. Se fomenta su protagonismo en espacios de representación, como la participación del Comité Pro Salud Mental Canarias en redes especializadas de mujeres y salud mental, tanto a nivel regional como nacional.

En este sentido, la Federación ha continuado estando representada por mujeres con problemas de salud mental, familiares y profesionales en diversas plataformas especializadas, a nivel nacional y regional, tales como:

Red Estatal de Mujeres Salud Mental España, impulsada por la Confederación Salud Mental España, para la defensa de los derechos de las mujeres con problemas de salud mental y la igualdad de oportunidades.

HUB Genera, Faenando Futuro, una red de apoyo al emprendimiento de mujeres rurales con problemas de salud mental.

Comisión Mujer e Igualdad de CERMI Canarias, espacio clave en la promoción de derechos e inclusión de las mujeres con discapacidad.

Además, la organización ha incorporado métodos de evaluación con indicadores sensibles al género, asegurando la **recopilación y análisis de datos desagregados**. Esto permite identificar desigualdades y ajustar las acciones para garantizar un impacto equitativo.

En conclusión, **alineada con la Agenda Canaria 2030 y los Objetivos de Desarrollo Sostenible**, la Federación Salud Mental Canarias refuerza su compromiso con un enfoque integral e interseccional. A través de sus acciones, contribuye a los ODS 3 (Salud y bienestar), ODS 5 (Igualdad de género) y ODS 10 (Reducción de las desigualdades), promoviendo el empoderamiento y la inclusión social de las mujeres con problemas de salud mental.

Avanzando hacia la igualdad

En línea con este compromiso y como un paso más en la integración de la perspectiva de género en todas sus acciones, la Federación finaliza 2024 con la **firma de su primer Plan de Igualdad 2024-2028**. A pesar de no estar obligada por el número de trabajadoras que la componen, la entidad ha registrado este documento estratégico, que refleja la responsabilidad organizacional con la igualdad y establece las medidas necesarias para garantizar un **entorno laboral justo y equitativo**.

Profesionalización de las atenciones

Desde el *Servicio de Asesoramiento Jurídico*, en 2024 se llevaron a cabo pequeños seminarios dirigidos a las profesionales de las entidades miembro, con el fin de proporcionarles herramientas específicas en cuestiones legales que impactan en personas con trastorno mental y sus familias. Estos talleres han sido esenciales para dotar a los/as técnicos/as de los conocimientos necesarios para abordar de manera adecuada los retos legales que surgen en su labor cotidiana, mejorando la atención y el apoyo brindado a las personas usuarias.

- Concienciación en el derecho en el ejercicio de las personas.
- Incapacitaciones
- Contenciones mecánicas
- Ingresos involuntarios
- Reclamaciones en Sanidad

En estas sesiones han podido participar e intercambiar experiencias, un total de **74 profesionales** (93,24% mujeres y 6,75% hombres).

Igualmente, en aras de materializar de manera directa nuestro compromiso con la formación como herramienta para fortalecer conocimientos, competencias y habilidades, las *Técnicas de la Federación* durante 2024, recibieron un total de **38 formaciones** en materia de igualdad y violencia de género, integración laboral de personas con trastorno mental, voluntariado, gestión de calidad o transformación digital, entre otras.

Sensibilizando a empresas en materia de salud mental

El 21 de octubre de 2024, se llevó a cabo el Taller “Importancia de la salud mental para el bienestar laboral” para la cadena hotelera HILTON GRAND VACATIONS, con el objetivo de sensibilizar a un total de 26 directivos y mandos intermedios en materia de salud mental. Mediante este taller se pretendió dotar de medidas proactivas para apoyar la salud mental de sus empleados, fomentar una cultura de apoyo y comprensión, así como implementar programas de bienestar y ofrecer acceso a recursos de salud mental.

Fortalecimiento del trabajo en red

Con el objetivo de seguir fortaleciendo los sistemas de cooperación y trabajo en red, en aras de mejorar la situación de la salud mental en Canarias entre las entidades miembro y/o con otras redes canarias de acción social, en 2024 se llevaron a cabo 17 reuniones de coordinación con las entidades miembro, 3 acciones de cooperación y buenas prácticas llevadas a cabo entre las entidades miembro, y 11 acciones de cooperación y trabajo en red para promocionar la salud mental.³⁰

Aparte, la entidad despide otro año más, consolidando las alianzas con las principales redes de trabajo; Confederación Salud Mental España y CERMI Canarias, con las que colabora estrechamente a través de diferentes proyectos.

Transformación digital

En sintonía con los avances tecnológicos, Salud Mental Canarias ha iniciado el proceso de transformación digital, participando de forma activa en el proyecto IMPULSO de Salud Mental España y en el *Grupo de Mejora de la Calidad de los Datos*, para fomentar la modernización, tanto de la organización, como la de las entidades miembro. Esto dará lugar a mejorar la eficiencia y el acceso a los recursos y servicios del conjunto del movimiento asociativo de nuestra comunidad autónoma.

En pro de los derechos en salud mental

El servicio de asesoramiento jurídico, que la Federación Salud Mental Canarias puso en marcha en 2024, recibió un total de 98 consultas, de las cuales el 91,84% corresponden a las realizadas por mujeres, y el 8,16% a las realizadas por hombres. El uso de este servicio ha permitido dar respuesta a las dudas y consultas planteadas por profesionales, personas con experiencia propia en salud mental, familiares y allegadas.

Canal de Denuncias

En el marco del compromiso organizacional con la transparencia, la ética y el buen gobierno, se ha implementado un Canal de Denuncias como una herramienta esencial para fortalecer estos valores. Este canal permite al personal, personas usuarias, voluntarias y otros agentes, comunicar, de manera confidencial, cualquier situación que requiera atención, garantizando así un entorno de confianza y responsabilidad. La puesta en marcha de este mecanismo, responde a la convicción de que disponer de vías seguras y accesibles para la comunicación, contribuye a la mejora continua y al adecuado funcionamiento de la organización.

Boletín informativo Salud Mental Canarias

Hemos implantado otra nueva vía de comunicación e información en red a través de la creación de un boletín de noticias. Esta publicación, que se distribuye entre las entidades miembro y a cualquier organización o persona que tenga interés en recibirlo, tiene como fin informar sobre cualquier novedad o cuestión relativa a la atención a la salud mental en Canarias. En concreto, este canal de comunicación online, que se envía vía correo electrónico, contiene noticias y novedades de la propia Federación y de las entidades, así como un resumen de las noticias más relevantes sobre salud mental que se hayan publicado en Canarias. Asimismo, se incluyen otros contenidos útiles como formaciones y recursos de interés.

Nuevos espacios de trabajo

Hemos firmado un convenio de colaboración con el Ayuntamiento de El Sauzal que permite a la organización disponer de un espacio de trabajo compartido en las instalaciones de la Casa Roja, situada en la Carretera General nº 194, de El Sauzal. Además, contaremos con la posibilidad de utilizar un salón de actos anexo a la casona principal para realizar actividades grupales, tales como reuniones, encuentros y formaciones. Este recurso favorece el trabajo en equipo y permite la organización de actos presenciales que involucren a nuestro voluntariado y a miembros de nuestras entidades asociadas.

Cada logro es un testimonio de la dedicación incansable de los recursos humanos de la organización, así como de la confianza y apoyo continuo de todas y cada una de las personas que forman parte del movimiento asociativo. En conclusión, 2024 se ha caracterizado por el compromiso con la mejora continua, la excelencia, la innovación, y, sobre todo, la mejora de la calidad de vida de las personas con problemas de salud mental y sus familias.

8. Construyendo futuro

A lo largo de 2024, la Federación Salud Mental Canarias ha consolidado su papel como referente en la promoción de la salud mental, la incidencia política y la defensa de los derechos. Mirando hacia el futuro, se abren nuevas puertas para seguir fortaleciendo la perspectiva de género, amplificando la voz de las personas con experiencia propia y visibilizando la realidad de los colectivos más vulnerables, con especial atención a las mujeres. Asimismo, es clave reforzar nuestra presencia en la agenda política, garantizar una financiación estable y avanzar en la construcción de un modelo de atención integral y equitativo.

Para seguir impulsando estos avances, el movimiento asociativo centrará sus esfuerzos en las siguientes líneas de acción:

Compromiso con la perspectiva de género. Continuar integrando la mirada de género en todas las estrategias y programas, asegurando que las necesidades específicas de las mujeres con problemas de salud mental sean reconocidas y abordadas, promoviendo así su bienestar y autonomía.

Participación activa y representación en primera persona. Fomentar espacios de decisión para las personas con experiencia propia, potenciando su protagonismo en el diseño de políticas y programas, así como su visibilidad en medios de comunicación y actos institucionales.

Incidencia política y compromiso institucional. Ampliar el diálogo con la Administración Pública para consolidar el papel del movimiento asociativo en la toma de decisiones y el impulso de políticas que favorezcan el acceso equitativo a recursos y servicios de salud mental.

Sensibilización y promoción de una imagen positiva. Expandir las acciones de sensibilización y prevención para acercar la salud mental a toda la sociedad, promoviendo mensajes que reflejen una visión realista y libre de estigmas.

Fortalecimiento del movimiento asociativo y apoyo al crecimiento de las entidades miembro. Seguir promoviendo el trabajo en red y el intercambio de buenas prácticas para enriquecer el impacto de nuestras actuaciones. Además, **acompañar y respaldar a las entidades más pequeñas**, impulsando su crecimiento y consolidación, para que puedan continuar desarrollando su labor con confianza y estabilidad.

Estabilidad y sostenibilidad financiera. Diversificar fuentes de financiación y fortalecer alianzas que aseguren el desarrollo continuo de programas y la solidez de la organización.

El futuro no se espera, se construye. Con determinación y trabajo conjunto, desde el movimiento asociativo **seguiremos impulsando cambios que garanticen derechos, derriben barreras y refuercen el papel de la salud mental en la agenda social.** Cada acción suma, cada voz cuenta y cada paso nos acerca a una sociedad en la que todas las personas, sin excepción, tengan las **mismas oportunidades de vivir con dignidad, autonomía, y bienestar.**